

# РОЗЕТКА С БЫСТРОЙ USB-ЗАРЯДКОЙ

## 1. ОСНОВНЫЕ СВЕДЕНИЯ

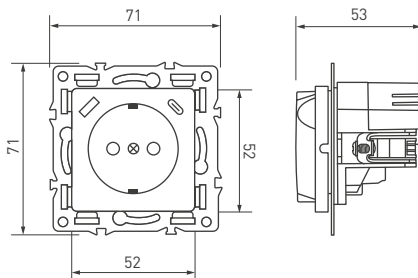
- 1.1. Розетка предназначена для работы в бытовой сети переменного тока с напряжением 100–250 В. Максимальная нагрузка подключаемых к розетке электроприборов не должна превышать 16 А.
- 1.2. Разъемы USB типов А и С (Type А, Type С), встроенные в розетку, предназначены для зарядки мобильных телефонов, смартфонов, планшетных компьютеров и прочих устройств.

## 2. ОСНОВНЫЕ ТЕХНИЧЕСКИЕ ХАРАКТЕРИСТИКИ

### 2.1. Общие параметры

Арт.	Наименование	Размеры, мм			Цвет	Кол-во портов	Наличие USB	Вых. напряж., В/ вых. ток, А	Рабочее напряж., В	Макс. ток, А
		Д	Ш	В						
049822	Механизм розетки с быстрой USB-зарядкой SCT-MUAC-PL-WH-V (250V, 16A)	71	71	53	Белый	1	2 USB Type A+C	5/3	100–250	16
049832	Механизм розетки с USB-зарядкой SCT-MUAC-PL-GD-V (250V, 16A)	71	71	53	Золотой	1	2 USB Type A+C	5/3	100–250	16
049831	Механизм розетки с USB-зарядкой SCT-MUAC-PL-GR-V (250V, 16A)	71	71	53	Серый	1	2 USB Type A+C	5/3	100–250	16
049830	Механизм розетки с USB-зарядкой SCT-MUAC-PL-BK-V (250V, 16A)	71	71	53	Черный	1	2 USB Type A+C	5/3	100–250	16

### 2.2. Габаритные размеры



### 3. УСТАНОВКА, ПОДКЛЮЧЕНИЕ И УПРАВЛЕНИЕ



#### **ВНИМАНИЕ!**

- Проверьте розетку до начала монтажа. При утрате товарного вида розетка возврату и обмену не подлежит.
- Перед началом работ отключите электропитание!
- Все работы должны проводиться только квалифицированным специалистом.

- 3.1. Извлеките розетку из упаковки и убедитесь в отсутствии механических повреждений.
- 3.2. При монтаже и эксплуатации необходимо соблюдать требования «Правил техники безопасности и технической эксплуатации электроустановок потребителей».
- 3.3. При механических повреждениях, нарушающих целостность, эксплуатировать розетку запрещено. Не допускается использование кислотных и других химически активных герметизирующих или клеящих составов.
- 3.4. Для монтажа законченного изделия необходим механизм розетки, а также декоративная рамка (поставляется отдельно). Механизмы предназначены для установки в стандартные монтажные коробки скрытой установки с расстоянием между фиксирующими винтами 60 мм и глубиной не менее 40 мм (не входит в комплект поставки).
- 3.5. Убедитесь, что подключенные провода надежно зафиксированы и правильно соединены с клеммами USB-механизма.
- 3.6. Включите питание и проверьте работоспособность розетки, подключив зарядное устройство в USB-разъем.
- 3.7. Зафиксируйте рамку (поставляется отдельно). Включите питание сети.

### 4. ОБЯЗАТЕЛЬНЫЕ ТРЕБОВАНИЯ И РЕКОМЕНДАЦИИ ПО ЭКСПЛУАТАЦИИ

- 4.1. Температура окружающей среды от +5 до +35 °С, установка внутри помещений.
- 4.2. Отсутствие в воздухе паров и примесей агрессивных веществ (кислот, щелочей и пр.).
- 4.3. Защита от прямого воздействия осадков и солнечных лучей.
- 4.4. Запрещается эксплуатировать в помещениях с повышенной влажностью.

### 5. ТРЕБОВАНИЯ БЕЗОПАСНОСТИ

- 5.1. Монтаж оборудования должен выполняться квалифицированным специалистом с соблюдением требований техники безопасности.
- 5.2. Внимательно изучите данное руководство и неукоснительно следуйте всем требованиям и рекомендациям.
- 5.3. Перед монтажом убедитесь, что все оборудование обесточено, а проводка исправна.
- 5.4. Перед эксплуатацией убедитесь, что оборудование установлено в соответствии с требованиями пожарной безопасности и монтаж соответствует рекомендациям данного документа.
- 5.5. Если при включении изделие не заработало должным образом и самостоятельно устранить неисправность не удалось, обесточьте изделие и свяжитесь с поставщиком.
- 5.6. Немедленно отключите электропитание при обнаружении следующих особенностей работы:
  - дым, пар или звук треска;
  - появление постороннего запаха;
  - осязаемое повышение температуры;
  - видимые повреждения и нарушение изоляции кабеля, корпуса соединителя.



- 5.7. Возобновить эксплуатацию можно только после устранения причины, вызвавшей неисправность.
- 5.8. Если не удается устранить причину неисправности, обесточьте оборудование, свяжитесь с представителем торгового предприятия и доставьте ему неисправное изделие для проверки.

## 6. ГАРАНТИЙНЫЕ ОБЯЗАТЕЛЬСТВА

- 6.1. Изготовитель гарантирует соответствие изделия требованиям действующей технической документации и обязательным требованиям государственных стандартов.
- 6.2. Гарантийный срок изделия — 120 месяцев со дня передачи потребителю, если иное не предусмотрено договором. Если день передачи установить невозможно, гарантийный срок исчисляется со дня изготовления изделия.
- 6.3. В случае выхода изделия из строя потребитель вправе предъявить требования в течение гарантийного срока при наличии товарного или кассового чека, а также отметки о продаже в паспорте изделия.
- 6.4. Требования предъявляются по месту приобретения изделия.
- 6.5. Гарантийные обязательства не распространяются на изделия, имеющие механические повреждения или признаки нарушения потребителем правил хранения, транспортирования или эксплуатации.
- 6.6. Изготовитель вправе вносить в конструкцию изделия изменения, не ухудшающие его качество и основные параметры.
- 6.7. Расходы на транспортировку вышедшего из строя изделия оплачиваются потребителем.

## 7. ТРАНСПОРТИРОВАНИЕ И ХРАНЕНИЕ

- 7.1. Размещение и крепление в транспортных средствах упакованных изделий должны обеспечивать их устойчивое положение, исключать возможность ударов друг о друга, а также о стенки транспортных средств.
- 7.2. После транспортировки при отрицательных температурах, перед включением, изделие должно быть выдержано в упаковке в нормальных условиях не менее 6 часов.
- 7.3. Изделия должны храниться в сухом помещении в заводской упаковке при температуре окружающей среды от 0 до +60 °С и влажности не более 70% при отсутствии в воздухе паров кислот, щелочей и других агрессивных примесей.

## 8. КОМПЛЕКТАЦИЯ

- 8.1. Розетка — 1 шт.
- 8.2. Техническое описание, руководство по эксплуатации и паспорт — 1 шт.
- 8.3. Упаковка — 1 шт.

## 9. СВЕДЕНИЯ ОБ УТИЛИЗАЦИИ

- 9.1. По истечении срока службы (эксплуатации) изделие не представляет опасности для жизни, здоровья людей и окружающей среды.
- 9.2. Утилизация осуществляется в соответствии с требованиями действующего законодательства.

## 10. СВЕДЕНИЯ О РЕАЛИЗАЦИИ И СЕРТИФИКАЦИИ

- 10.1. Цена изделия договорная, определяется при заключении договора.  
10.2. Предпродажной подготовки изделия не требуется.  
10.3. Изделие сертифицировано согласно ТР ТС. Информация о сертификации нанесена на упаковку.

## 11. ИНФОРМАЦИЯ О ПРОИСХОЖДЕНИИ ТОВАРА

- 11.1. Изготовлено в КНР.  
11.2. Изготовитель/Manufacturer: «Санрайз Холдингз (ГК) Лтд» [Sunrise Holdings (HK) Ltd].  
Офис 901, 9 этаж, «Омега Плаза», 32, улица Дундас, Коулун, Гонконг, Китай.  
Unit 901, 9/F, Omega Plaza, 32 Dundas Street, Kowloon, Hong Kong, China.  
11.3. Импортер: ООО «Арлайт РУС», адрес: 101000, г. Москва, Уланский пер., д. 22, стр. 1, пом. I, этаж 5, офис 501.  
11.4. Дату изготовления см. на корпусе устройства или упаковке.

## 12. ОТМЕТКА О ПРОДАЖЕ

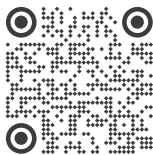
Модель: \_\_\_\_\_

Дата продажи: \_\_\_\_\_

Продавец: \_\_\_\_\_ М. П.

Потребитель: \_\_\_\_\_

ТР ТС 004/2011  
ТР ТС 020/2011  
ТРЕАЭС 037/2016



Более подробная информация  
представлена на сайте [arlight.ru](http://arlight.ru)

Данный материал принадлежит ООО «АРЛАЙТ РУС».

Инструкция для артикулов: 049822, 049832, 049831, 049830. Артикулы указаны на момент разработки инструкции.  
Список действующих артикулов см. на сайте [arlight.ru](http://arlight.ru). Дополнение к артикулу в скобках, например, (1), (2), (B) означает наличие модификаций товара. Модификации отличаются незначительными улучшениями, не влияющими на основные свойства, параметры и внешний вид товара. Допускается прямая замена модификаций на основной артикул или наоборот без каких-либо условий.

